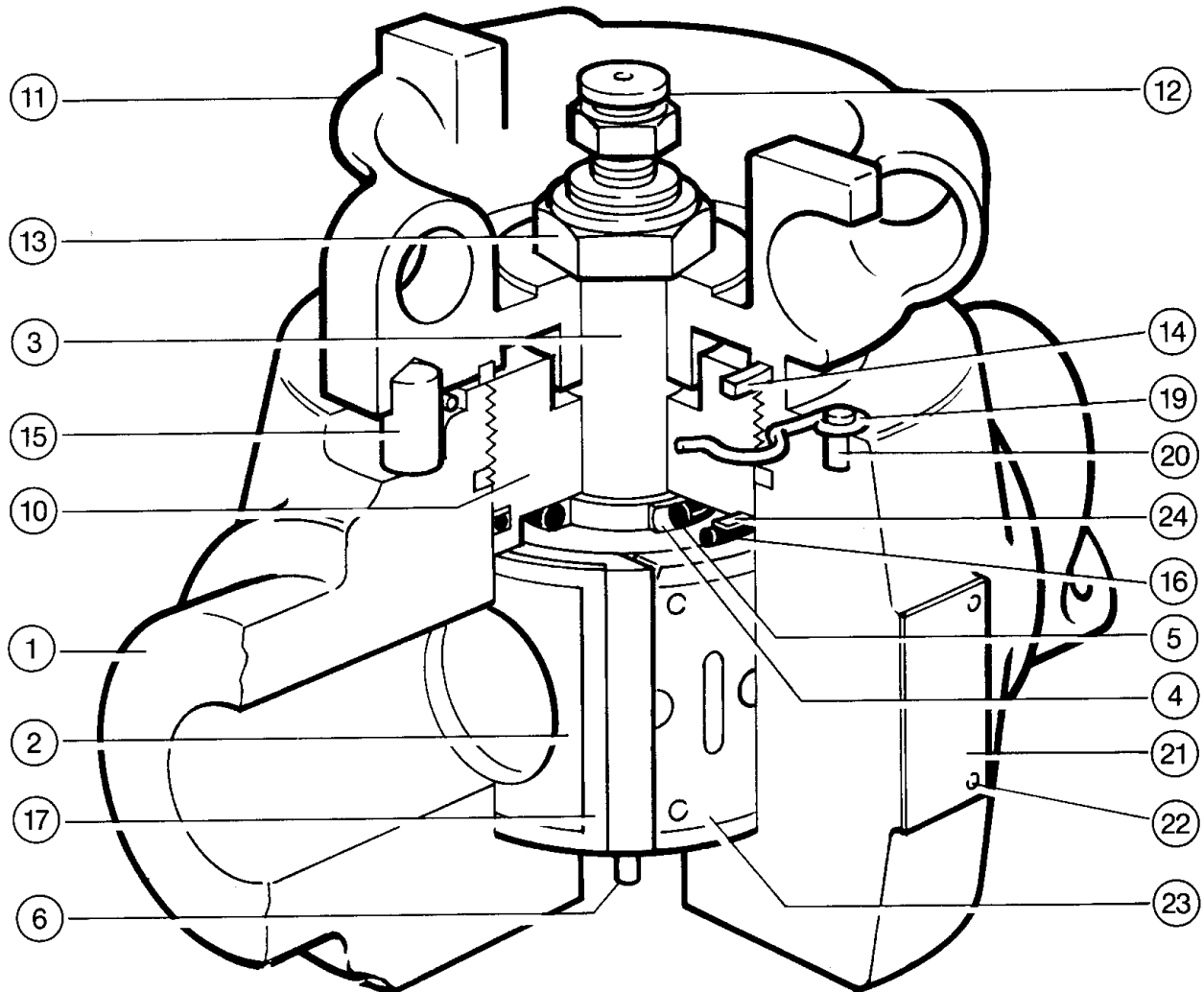


# Компактный пробковый клапан (M08)

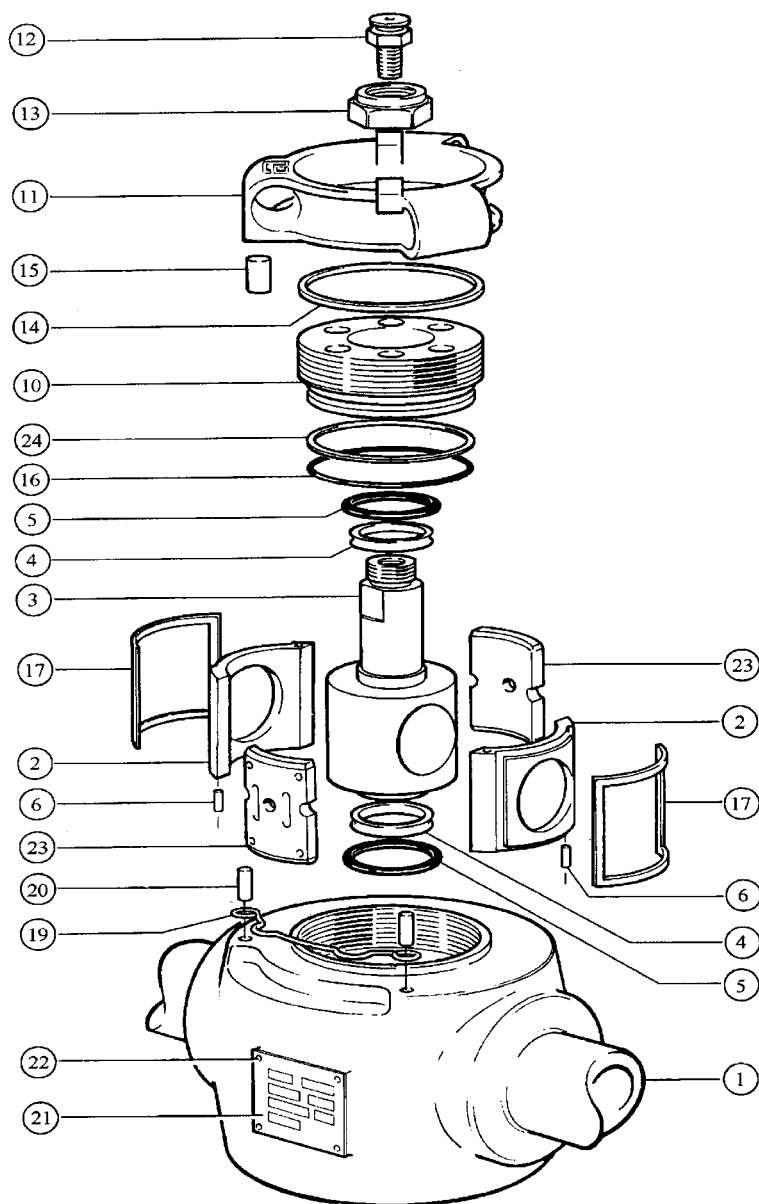
## ИНСТРУКЦИИ ПО ЭКСПЛУАТАЦИИ И ОБСЛУЖИВАНИЮ



- |   |                     |                                       |                       |
|---|---------------------|---------------------------------------|-----------------------|
| 1. Корпус клапана                           | 6. Штырь            | 14. Прокладка                         | 20. Штырь             |
| 2. Уплотнительный сегмент                   | 10. Крышка корпуса  | 15. Пружинный штифт                   | 21. Номерная табличка |
| 3. Пробка                                   | 11. Рукоятка        | 16. Уплотнение крышки клапана         | 22. Дюбель-гвоздь     |
| 4. Уплотнение пробки - нейлон               | 12. Масляный фитинг | 17. Уплотнительная прокладка сегмента | 23. Опорные сегменты  |
| 5. Уплотнение пробки - кольцевое уплотнение | 13. Стопорная гайка | 19. Пружина                           | 24. Опорное кольцо    |

# ANSON

## Детализировка



1. Корпус клапана
2. Уплотнительный сегмент
3. Пробка
4. Уплотнение пробки - нейлон
5. Уплотнение пробки –  
кольцевое уплотнение
6. Штырь
10. Крышка корпуса
11. Рукоятка
12. Масляный фитинг
13. Стопорная гайка
14. Прокладка
15. Пружинный штифт
16. Уплотнение крышки клапана
17. Уплотнительная прокладка  
сегмента
19. Пружина
20. Штырь
21. Номерная табличка
22. Дюбель-гвоздь
23. Опорные сегмента
24. Опорное кольцо

## Демонтаж

1. Если клапан не отсоединен от напорного трубопровода убедитесь, что он не под давлением.
2. Поверните рукоятку (11) в открытое положение, для того чтобы в отверстии пробки не могло сохраниться повышенное давление
3. Снимите масляный фитинг (12) и стопорную гайку (13), снимите рукоятку (11). Во время текущего ремонта масляный фитинг может оставаться на месте.
4. Снимите крышку корпуса (10), используя специальный ключ для крышки (поз. № А21205) для 2-х дюймового клапана или подходящий гаечный ключ для крышки 1 дюймового клапана, имеющей шестигранную верхнюю часть.
5. Вытолкните пробку (3) наружу, одновременно поворачивая вперед и назад. В случае необходимости, пробку можно осторожно выбить молотком с мягкой головкой и сдвинуть через отверстие в основании корпуса. Не повредите пробку.
6. Извлеките сегмента (2) и (23) из полости корпуса (1) клапана. Их можно снять с помощью отвертки, стараясь при этом не повредить полости корпуса. Снимите уплотнительные прокладки сегментов (17) с уплотнительных сегментов (2). Снимите уплотнения пробки (4) и (5) с пробки (3).
7. Снимите уплотнение крышки клапана (16) с крышки клапана (10) и пружину (19) со штифтов (20). При проведении текущего обслуживания пружина (20) может оставаться на месте, если она не повреждена.

## Обследование

1. Тщательно очистите все детали от старой смазки и проверьте их на повреждения. Рекомендуется заменить уплотнения. Некоторые растворители могут повредить эластичные уплотнения.
2. Замените масляный фитинг (12) если он протекает или поврежден. Замените пружину (19) если она изношена или сломана. Замените прокладку (14).
3. Сегменты и пробка должны быть тщательно проверены на повреждения. В случае если пробка или сегменты имеют небольшие царапины или отметины, возможно, что их удастся удалить, слегка почистив мокрой и сухой наждачной бумагой с макс. зернистостью 1200. При каких-либо сомнениях и для получения лучшего результата рекомендуется заменить поврежденные детали на новые. В случае необходимости удалите неподатливые частицы и поверхностные дефекты с внутренней поверхности корпуса клапана с помощью мокрой и сухой наждачной бумаги с максимальной зернистостью 400.
4. Перед началом обратной сборки клапана убедитесь, что все детали тщательно очищены и в них нет посторонних включений.

## Монтаж

1. Нанесите тонкий слой герметика (поз. № 15333) на поверхность уплотнительного сегмента, контактирующую с корпусом пробкового клапана.
2. Поместите уплотнительную прокладку сегмента (17) в паз уплотнительного сегмента. Вставьте оба сегмента (2) в корпус клапана (1), убедившись, что они встали на штыри (6), имеющиеся в полости корпуса клапана. Убедитесь, что уплотнительные прокладки сегментов остались на своих местах.
3. Нанесите герметик на поверхности опорных сегментов (23), контактирующие с пробкой клапана. Установите их на место между уплотнительными сегментами таким образом, чтобы их верхние края были примерно на ½ дюйма выше верхних краев уплотнительных сегментов; это обеспечивает направляющую для того, чтобы вставить пробку.
4. Установите нейлоновое уплотнение пробки (4) и кольцевое уплотнение (5) сверху и снизу пробки (3). Для фиксации нижнего уплотнения в своем положении можно нанести на нижнюю часть пробки небольшое количество герметика. Нанесите герметик по внешнему диаметру пробки.
5. Вставьте пробку (3) в корпус, сначала используя опорные сегменты (23), а затем уплотнительные сегмента (2) в качестве направляющих. После установки пробки, переместите опорные сегменты (23), чтобы они полностью зашли в корпус. Во время сборки следите за тем, чтобы нижние уплотнения (4) и (5) оставались на пробке и, чтобы уплотнения вошли в контакт с опорной частью корпуса.
6. Установите уплотнение крышки клапана (16) и опорное кольцо (24) в паз крышки корпуса (10). Убедитесь, что опорное кольцо установлено на нарезанную сторону паза.
7. Перед установкой крышки корпуса убедитесь в чистоте уплотнительной поверхности корпуса (10). Нанесите на резьбу и уплотнения крышки корпуса противозаклинивающий состав (Anson поз.№ 15471). Установите крышку, используя специальный ключ для крышки (поз. № A21205) для 2-х дюймового клапана или подходящий гаечный ключ для крышки 1 дюймового клапана. Закрутив крышку до упора, несколько раз постучите по ключу чтобы затянуть ее, помня о том, что для обеспечения герметичности требуется крутящий момент затяжки не менее 1500 фунт-силы на фут.
8. Установите пружину (19) на штыри (20). Совместите отверстие пробки и корпуса и установите рукоятку (11), следя за тем, чтобы прокладка (14) была на своем месте, а пружинный штифт (15) был выровнен относительно пружины (19). Зафиксируйте рукоятку на месте стопорной гайкой (13)
9. Убедившись, что резьба масляного фитинга (12) и пробки (3) чистая, перед тем как вкручивать фитинг в пробку нанесите герметик (поз. №.20627).
10. Используя герметик Anson (поз. № 15333) полностью смажьте клапан через фитинг (12), до тех пор пока смазка не проникнет в отверстие.

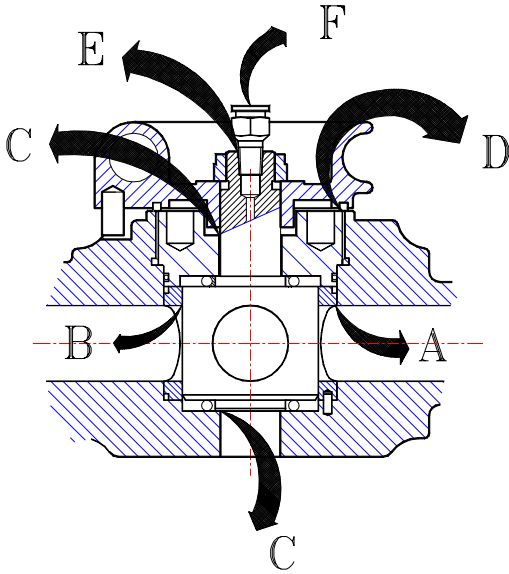
## Инструкции по эксплуатации

Компания Anson не может давать специальных рекомендаций по интервалам технического обслуживания из-за широкого диапазона давлений, температур и жидкостей с которыми имеют дело данные клапаны. Ответственность за установлении интервалов технического обслуживания должна ложиться на пользователей. Как минимум рекомендуется следующее :-

1. Жизненно важно часто и регулярно проводить обследование клапана для поддержания срока полезного использования пробки и сегментов.
2. Регулярно заново впрыскивать герметик; интервалы зависят от условий эксплуатации. Обязательно повторно смазывать клапан, если он некоторое время не эксплуатировался.
3. Немедленно заново впрыснуть герметик в случаях, если через клапан подавались растворители.
4. Неиспользуемый клапан всегда хранить в открытом положении.
5. Герметик в пробковом клапане может окисляться или загрязняться при нормальной эксплуатации клапана. При повторном впрыскивании герметика невозможно добиться полного замещения старого герметика. Для удаления старого герметика клапан необходимо разобрать и обслужить.
6. Когда бы не происходила разборка клапана, всегда используйте эту возможность для замены старых уплотнений на новые.

7. Заменяйте масляные фитинги в случае их повреждения.
8. Кроме всего прочего, не дожидайтесь пока клапан начнет протекать до начала проведения текущего ремонта. Регулярное обследование внутренних деталей и впрыскивание герметика продлит срок полезного использования клапана.
9. Пружины должны быть хорошо прилажены и не быть ослабленными. Заменяйте если повреждены или не действуют.
10. ПРИ ВОЗНИКНОВЕНИИ СОМНЕНИЙ СПРАШИВАЙТЕ. Мы будем рады оказать любую возможную помощь.

## Поиск неисправностей



### Возможные места утечек

- A) Утечка между сегментом и корпусом
- B) Утечка между сегментом и пробкой
- C) Утечка через нижнее или верхнее уплотнение пробки
- D) Утечка клапана через резьбу крышки корпуса
- E) Утечка через резьбу масляного фитинга
- F) Утечка через масляный фитинг

### Рекомендуемые смазки и герметики:-

**Смазка / Герметик Anson поз № 15333**

Температурный диапазон  
-50°F до +500°F

### Герметик для конических резьб

**Anson поз. № 20627**

Поставляется в тубиках по 1 фунту

### Смазка для защиты резьбовых соединений

**Anson поз. № 15471**

Противозаклинивающий состав на медной основе

Неисправность	Причины	Устранение
Утечка между сегментом и корпусом	Чрезмерное смазывание при сборке. Корродированный Загрязнения между сегментом и корпусом. Повреждена уплотнительная прокладка сегмента	Разобрать и собрать заново. Заменить Разобрать, очистить и собрать заново. Заменить
Утечка между сегментом и пробкой.	Недостаточное смазывание. Износ пробки или сегмента. Повреждение пробки или сегмента.	Смазать клапан Разобрать, обследовать, отремонтировать или заменить пробку или сегменты.
Утечка через нижнее или верхнее уплотнение пробки	Не затянута крышка корпуса. Корродированны или повреждены поверхности уплотнений. Загрязнен поясok крышки корпуса. Повреждено уплотнение пробки.	Разобрать и обследовать сопрягающиеся поверхности крышки корпуса и пробки. Очистить и отремонтировать при необходимости. Заменить
Утечка клапана через резьбу крышки корпуса	Уплотнение крышки корпуса выдавлено из-за повреждения, износа или чрезмерного смазывания. Загрязнен поясok крышки корпуса. Повреждение в верхней части полости корпуса. Неверно установлена уплотнительная прокладка сегмента.	Разобрать и заменить поврежденные детали.  Очистить поясok Заменить, если это возможно Снять и заменить
Утечка через масляный фитинг	Повреждение фитинга Повреждение резьбы Загрязненная смазка	Снять фитинг, обследовать и заменить при необходимости. Проверить смазку



Технологическое оборудование и вентили для нефтяной и нефтехимической промышленности.

**ANSON Ltd**, 7<sup>th</sup> Avenue, Team Valley Trading Estate, Gateshead, Tyne and Wear NE11 0JW England.

Tel: +44 191 4820022 Fax: +44 191 4878835 E mail [anson-gateshead@anson.co.uk](mailto:anson-gateshead@anson.co.uk)

**ANSON FLOWLINE EQUIPMENT Inc.** Texas. USA Tel: +1 71 3466 9470 Fax +1 71 3466 7482  
**ANSON FLOWLINE EQUIPMENT Inc.** Louisiana USA Tel: +1 98 5876 0880 Fax +1 98 5876 0110

**ANSON OILFIELD EQUIPMENT PTE LTD** Singapore Tel. +65 6214 2183 Fax +65 6214 1291

**ANSON ABERDEEN** Tel. +44 1224 771877 Fax. +44 1224 771848

**ANSON DUBAI** Tel. +97 14 8838 659 Fax. +97 14 8838663